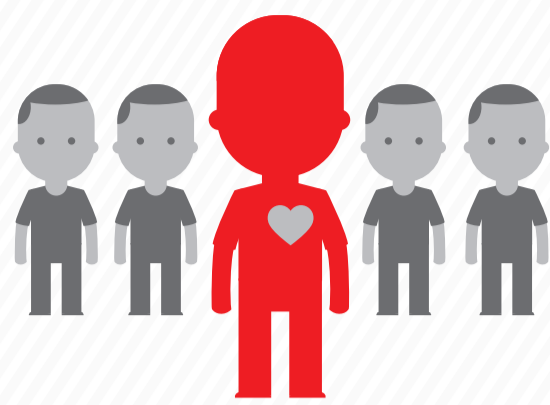


Comprendere lo scompenso cardiaco

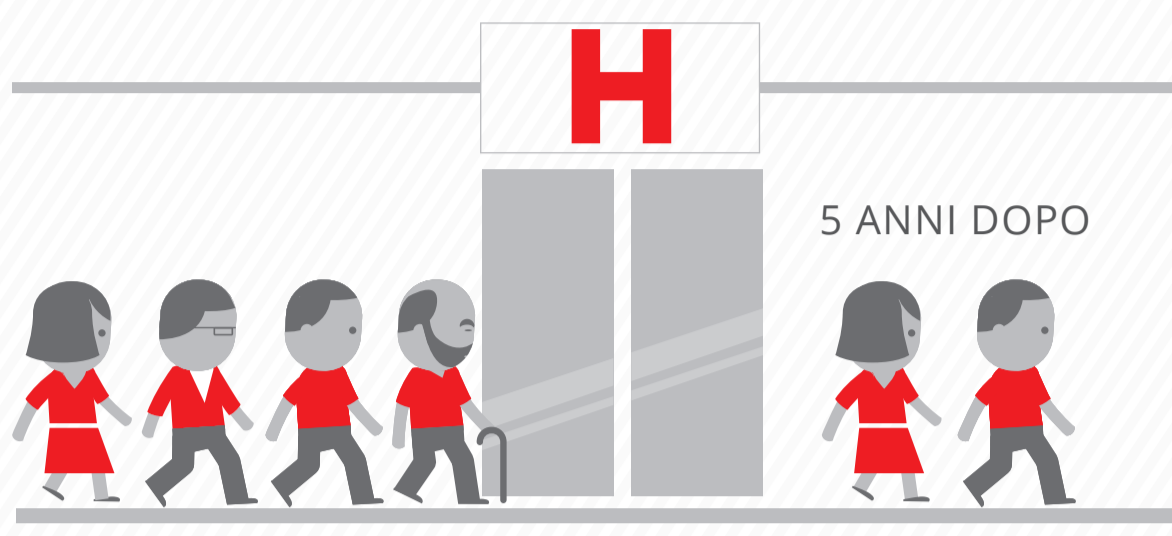
Lo scompenso cardiaco è la causa più comune di ospedalizzazione tra le persone di età pari o superiore a 65 anni



1 su 5

Una persona su 5 sviluppa scompenso cardiaco, una condizione in cui il cuore non riesce a pompare abbastanza sangue nell'organismo^{1,2}

1/2 Il 50% dei pazienti con scompenso cardiaco muore entro cinque anni dal ricovero^{3,4,5}



Meno di

1 su 10

Meno di una persona su 10 è in grado di identificare tre dei sintomi più comuni, che comprendono dispnea grave, gonfiore delle caviglie, rapido aumento di peso e difficoltà di movimento⁶

STROKE
HEART
ATTACK
CANCER



HEART FAILURE

1 su 4

Quando si verificano i sintomi di scompenso cardiaco, una persona su 4 lascia passare una settimana o più prima di consultare un medico, oppure non chiede affatto assistenza medica⁶



In genere si teme maggiormente l'ictus (41%), il tumore avanzato (43%) o l'infarto (12%) rispetto allo scompenso cardiaco (4%), anche se quest'ultimo è caratterizzato da una mortalità più elevata⁶



L'incidenza di scompenso cardiaco è in aumento: le cause sono il deterioramento dello stile di vita, l'aumento del tasso di sopravvivenza dopo un infarto e il progressivo invecchiamento della popolazione^{3,7}



Un eventuale miglioramento della consapevolezza generale sullo scompenso cardiaco e sui suoi sintomi potrebbe aiutare le persone che ne soffrono a gestire meglio la patologia⁷

Maggiori informazioni sui rischi di scompenso cardiaco sono oggi disponibili presso il sito web dell'Heart Failure Association (HFA): Heartfailurematters.org

Riferimenti:

1: Go et al, Heart Disease and Stroke Statistics--2014 Update: A Report From the American Heart Association, Circulation 2014; 4;129:e28-e292 2: Lloyd-Jones DM et al, Lifetime risk for developing congestive heart failure: the Framingham Heart Study. Circulation 2002; 106:3068-72 3: Zannad F. et al, Heart failure burden and therapy, Europace 2009, 11;v1-v9 4: Lloyd-Jones et al, Heart disease and stroke statistics--2010 update: a report from the American Heart Association. Circulation 2010, 121:e46-215 5: Loehr LR, Rosamond WD, Chang PP, Folsom AR, Chambless LE. Heart failure incidence and survival (from the Atherosclerosis Risk in Communities study). Am J Cardiol. 2008;101(7):1016-1022 6: TNS UK Limited, March 2014. Survey of 11,000 members of the public aged 50+ years old in Europe, funded by Novartis Pharmaceuticals 7: Remme W J et al, Public awareness of heart failure in Europe: first results from SHAPE, European Heart Journal (2005),26;2413-2421